

## FINANCIËEL OVERZICHT 2015

**Het jaar 2015 was voor It Fryske Gea in financieel opzicht een goed jaar. De vereniging is dan ook financieel gezond en kent een stabiel, groot ledental.**

### *Toelichting*

It Fryske Gea is gecertificeerd door het Centraal Bureau Fondsenwerving (CBF). De jaarrekening 2015 is daarom opgesteld op basis van de Richtlijn 650 Fondsenwervende instellingen van de Richtlijnen voor de Jaarverslaggeving editie 2007.

It Fryske Gea streeft er naar de structurele baten en lasten zodanig in balans te houden dat ze elkaar dekken, eventueel onder toevoeging van de opbrengsten uit beleggingen en rente. Bijzonder dankbaar is It Fryske Gea voor het totaalbedrag van 628 duizend euro dat zij in 2015 heeft ontvangen uit diverse erfenissen en legaten.

Voor het behoud van bosgronden in Nederland is de boscompensatieregeling in het leven geroepen. In 2015 heeft It Fryske Gea ca. 233 duizend euro ontvangen van derden voor boscompensatie. It Fryske Gea zorgt hiermee voor het behoud en het instant houden van bosgrond.

Van de Nationale Postcode Loterij mocht It Fryske Gea in 2015 een bijdrage van 937 duizend euro ontvangen. Deze bijdrage is geheel benut voor projecten, aankoop van natuurterrein en andere incidentele uitgaven. Mede met behulp van deze bijdrage heeft It Fryske Gea het natuurgebied de Peazemerlannen kunnen aankopen en werd de aanschaf van een nieuwe werkboot in de Alde Feanen mogelijk.

De definitieve uitwerking van de discussie omtrent de waterschapslasten (natuurgebieden vallen onder het lage aanslagtarief) is in een overeenkomst met Wetterskip Fryslân vastgelegd en resulteert in 2015 in een eenmalige bate van ca 262 duizend euro. Het betreft hier de afboeking van enkele kleine aanslagen en een gedeeltelijke vrijval uit de getroffen voorziening. (In 2014 heeft It Fryske Gea reeds 575 duizend euro uit deze voorziening vrij laten vallen).

It Fryske Gea heeft haar aankopen voor de korte en lange termijn beschreven in haar aankoopstrategie. Bij de verwerving van natuurterrein binnen de Ecologische Hoofdstructuur wordt naast de subsidie een eigen bijdrage gevraagd van 15 % van de verwerving. Bij 100 hectare per jaar kan dat oplopen tot 15 % van vier miljoen euro is 600 duizend euro per jaar. In het verslagjaar is de bestemmingreserve aankopen grond om deze reden

aangevuld met 1 miljoen euro in het vermogen van It Fryske Gea om zo aankopen zoals beschreven in de aankoopstrategie mogelijk te maken.

De kosten van projecten worden voor een groot deel gefinancierd met subsidies van de Rijks- en Provinciale overheid, met Europees geld en bijdragen van gemeenten, bedrijven, instellingen en particulieren. Wat niet gesubsidieerd wordt, wordt bestreden uit de bijzondere baten (Nationale Postcode Loterij en andere bronnen), dan wel reserves. Vanwege het onvoorspelbare aantal, tijdsduur en omvang worden projecten tot op heden niet in de Productbegroting opgenomen.

Het resultaat van structurele baten en lasten is 347 duizend euro positief. Met name lagere beheerskosten en de stabiele inkomsten uit pacht en contributies dragen hier aan bij.

Ontvangen subsidies zijn in lijn met de verwachting en ontvangsten uit voorgaande jaren. Daarnaast heeft It Fryske Gea in 2015 wederom een bijdrage voor haar monitoringactiviteiten ontvangen.

Het positieve resultaat over de incidentele baten en lasten bedraagt 653 duizend euro. Naast de opbrengst uit erfenissen en legaten dragen met name de baten uit de eindafwikkeling van de waterschapslastendiscussie en eenmalige opbrengsten uit boscompensatie hieraan bij. Daarmee bedraagt het resultaat over 2015 1 miljoen euro.

In 2015 heeft It Fryske Gea diverse grondaankopen gedaan, de grootste hiervan was de aankoop van de Peazemerlannen. Aankoop van deze natuurgronden heeft It Fryske Gea o.a. gefinancierd met gelden uit de Nationale Postcode Loterij, erfenissen, legaten en bijdragen/subsidies van derden.

De positieve ontwikkeling die vorig jaar is ingezet op o.a. financieel gebied van ons bezoekerscentrum in Earnewald zet zich door in 2015. Stabiele huuropbrengsten met een gedegen kostenbeheer dragen bij aan een zo goed als neutrale exploitatie van het bezoekerscentrum.

Ondanks tegenvallende resultaten op de wereldwijde aandelenbeurzen laat de beleggingsportefeuille van It Fryske Gea in 2015 een positief rendement zien.

***(Alle hierna in dit verslag vermelde bedragen zijn een veelvoud van € 1.000,-. Hierdoor zijn mogelijk enkele afrondingsverschillen ontstaan.)***

## BALANS PER 31 DECEMBER 2015

(na voorgestelde resultaatbestemming)

	31-12-2015	31-12-2014
<b>Activa</b>		
<b>Vaste activa</b>		
<i>Materiële vaste activa</i>		
Onroerende zaken	2.234	2.394
Inventarissen	883	899
Veestapel	16	16
	<u>3.133</u>	<u>3.309</u>
<i>Financiële vaste activa</i>		
Deelneming Noorderleegsbuitenveld	- 3	- 3
Effecten	3.115	2.556
	<u>3.112</u>	<u>2.553</u>
<b>Vlottende activa</b>		
Vorraden	13	7
Debiteuren	114	91
Diverse vorderingen	5.091	4.336
Projecten	243	942
Liquide middelen	3.223	2.808
	<u>8.684</u>	<u>8.184</u>
	<u>14.929</u>	<u>14.046</u>

	31-12-2015	31-12-2014
<b>Passiva</b>		
<i>Reserves en fondsen</i>		
Continuïteitsreserve	7.325	7.181
Bestemmingsreserves	5.432	4.575
	<u>12.757</u>	<u>11.756</u>
Bestemmingsfondsen	905	905
	<u>13.662</u>	<u>12.661</u>
<i>Voorzieningen</i>		
Waterschapslasten	127	385
<i>Langlopende schulden</i>		
Lening	32	-
<i>Schulden op korte termijn</i>		
Crediteuren	469	358
Overige schulden	639	642
	<u>1.108</u>	<u>1.000</u>
	<u>14.929</u>	<u>14.046</u>

## STAAT VAN BATEN EN LASTEN 2015

	Resultaat 2015	Begroot 2015	Resultaat 2014
<b>Baten</b>			
Baten uit eigen fondsenwerving structureel	656	681	668
Baten uit eigen fondsenwerving incidenteel*	817	-	866
Baten uit acties van derden	937	937	937
Subsidies overheden structureel	4.546	4.465	4.408
Subsidies overheden aankopen en projecten*	51	-	2.812
Baten uit beleggingen	147	110	227
Huren en terreinopbrengsten	1.553	1.060	1.215
Overige baten	407	-	663
<b>Som der baten</b>	<b>9.114</b>	<b>7.253</b>	<b>11.796</b>
<b>Lasten</b>			
Besteed aan de doelstellingen:			
- Beheren en verwerven natuurterreinen			
Beheer	3.873	3.970	4.000
Verwerving en projecten*	1.875	700	3.980
	<u>5.748</u>	<u>4.670</u>	<u>7.980</u>
- Publiek, overheid en natuur			
Voorlichting educatie en			
Belangenbehartiging			
Structurele kosten	1.551	1.614	1.518
Projectmatige kosten*	63	237	340
	<u>1.614</u>	<u>1.851</u>	<u>1.858</u>
- Verenigingszaken			
Structurele kosten	182	200	180
	<u>182</u>	<u>200</u>	<u>180</u>
	<u>7.544</u>	<u>6.721</u>	<u>10.018</u>
<b>Werving baten</b>			
Kosten eigen fondsenwerving	90	68	88
Kosten acties derden	15	19	14
Kosten verkrijging subsidies overheden	33	42	33
Kosten beleggingen	26	17	16
	<u>164</u>	<u>146</u>	<u>151</u>
<b>Kosten beheer en administratie</b>	<b>406</b>	<b>386</b>	<b>374</b>
<b>Som der lasten</b>	<b>8.114</b>	<b>7.253</b>	<b>10.543</b>
<b>Resultaat</b>	<b>1.000</b>	<b>-</b>	<b>1.253</b>

\* Subsidies en kosten van aankopen en projecten worden niet meegenomen in de begroting door gebrek aan zicht op omvang en datum van realisering. Alleen de besteding van de ter beschikking staande middelen van de Nationale Postcode Loterij zijn wel begroot omdat deze redelijkerwijs zijn te voorzien. Dit is 700 bij Beheren en verwerven, en 237 bij projectmatige kosten Publiek, overheid en natuur

## STAAT VAN BATEN EN LASTEN 2015

### Specificatie en verdeling kosten naar bestemming

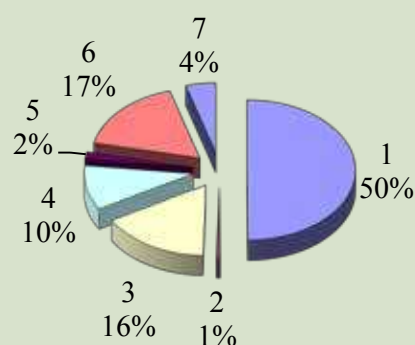
	Doelstelling			Werving baten			Beheer en administratie	Kosten beleggingen	Totaal 2015
	Beheren en verwerven	Publiek, overheid en natuur	Verenigingszaken	Eigen fondsenwerving	Acties van derden	Subsidies			
Aankopen en verwervingen	1.102	-	-	-	-	-	-	-	1.102
Projecten doelstellingen	773	63	-	-	-	-	-	-	837
Salarissen	1.650	771	123	44	13	27	-	307	2.932
Overige personele kosten	167	11	1	2	-	-	-	4	185
Reiskosten	22	11	2	1	-	-	-	4	40
Bureaunkosten	385	114	36	33	1	2	26	43	642
Magazine, informatie en educatie	-	165	-	3	-	-	-	-	168
Monitoring en onderzoek	156	-	-	-	-	-	-	-	156
Bezoekerscentrum Alde Feanen	-	330	-	-	-	-	-	-	330
Huisvesting	200	93	15	5	1	3	-	37	354
Verzekeringen	62	29	5	2	-	1	-	11	110
Belastingen	216	1	-	-	-	-	-	-	217
Kosten terreinen	1.015	26	-	-	-	-	-	-	1.041
	<u>5.748</u>	<u>1.614</u>	<u>182</u>	<u>90</u>	<u>15</u>	<u>33</u>	<u>26</u>	<u>406</u>	<u>8.114</u>



## STAAT VAN BATEN EN LASTEN 2015

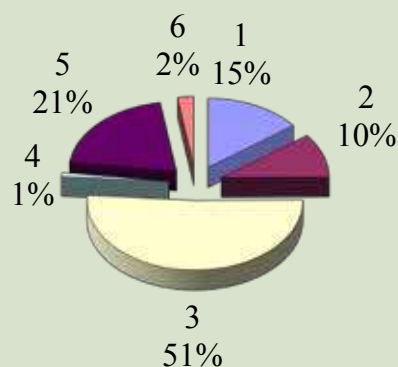
### Beschikbaar voor doelstelling

<u>Overheidssubsidies</u>		
Rijk SNL beheer		3.526
Provincie budgetsubsidie		793
Overige subsidies		227
		<hr/>
1. Overheidssubsidies structurele exploitatie		4.546
2. Overheidssubsidies aankopen/projecten		51
3. Baten eigen fondsenwerving		1.473
4. Nationale Postcode Loterij		937
5. Baten uit beleggingen		147
6. Exploitatie terreinen/bezoekerscentrum AF		1.553
7. Incidentele baten/lasten voorgaande jaren		407
<b>Som der baten</b>	100,0%	<hr/> 9.114



### Besteed aan doelstelling

<u>Beheren en verwerven</u>		
1. Aankoopkosten natuurterreinen		1.102
2. Projectkosten terreinbeheer		773
3. Uitvoeringskosten Beheer		3.873
<u>Publiek, overheid en natuur</u>		
4. Projectkosten		63
5. Uitvoeringskosten structurele exploitatie		1.551
<u>Verenigingszaken</u>		
6. Uitvoeringskosten structurele exploitatie		182
		<hr/>
Besteed aan de doelstelling	82,7%	7.544
Kosten werving baten totaal		164
Kosten beheer en administratie		406
<b>Som der lasten</b>		<hr/> 8.114



**Resultaat boekjaar** 1.000

### Bestemming van het resultaat

Bestemmingsreserve activa bedrijfsvoering	-176
Bestemmingsreserve activa doelstelling	5
Bestemmingsreserve waardeverschil beleggingen	27
Bestemmingsreserve aankopen grond	1.000
Continuïteitsreserve	144
	<hr/>
<b>Totaal</b>	1.000

(De in de tabellen vermelde bedragen zijn een veelvoud van € 1.000,--)